

四庫全書

子部

欽定四庫全書

子部

太玄本旨卷

一首

詳校官中書臣呂光復

靈臺郎臣倪廷梅覆勘

總校官進士臣繆琪

校對官助教臣胡子襄

謄錄監生臣李標

欽定四庫全書

子部七

太玄本旨

術數類一 數學之屬

提要

臣等謹案太玄本旨九卷明葉子奇撰子奇字世杰號靜齋龍泉人明初以薦官巴陵主簿所著草木子已別著錄雜家類中此其所作太玄經義疏也揚雄以玄擬易說者謂仿焦京卦氣而作故向來解是書者多準歷義

研尋如晁說之易玄星紀譜至以星候為之
機括子竒獨謂太玄附會律歷節候而強其
合不無臆見歷舉所求而未通者八條以明
未足盡易之旨而又稱其能自成一家之學
在兩漢不可多得因復為之注釋大義以正
宋陸舊注之舛失蓋亦如說易家之不主象
數而專言義理者然太玄大意本有取乎陰
陽消息而贊辭所斷吉凶亦皆據人事得失

為言不盡涉乎飛伏互應之說則雄之學原
與焦京有別子竒又為曲折推闡傅合義理
使之粹然一出于正于太玄亦不為無功自
漢以後注此書者毋慮五十餘家今惟司馬
光集注通行餘多亡佚至明代而談玄者更
寥寂無聞子竒獨好而為之注擬之蒙莊殆
亦王雱林希逸之流亞歟乾隆四十四年三
月恭校上

總纂官臣紀昀陸錫熊臣孫士毅

總校官臣陸費墀

太玄本旨原序

楊子作太玄以擬易易之用二而玄之用三用二故二
其二以為四二其四以為八二其八以為十六二其十
六以為三十二二其三十二以為六十四也用三故三
其三以為九三其九以為二十七三其二十七以為八
十一也易凡六重之故其爻六玄凡四重之故其位四
易畫則自下而上自前而後以☰_一乾☱_二兌☲_三離☳_四震☶_五巽
☵_六坎☱_七艮☶_八坤☷_八八卦一貞八悔而互重之故其究為

之機也。玄自中至法為陽，自應至養為陰。此亦二至陰始陽生之候也。復之初九，姤之初六，當二至晝夜子午之半。中之次六，應之次六，亦當二至晝夜子午之半。此則易之與玄應天之運也。易則一正一反對待而為序，玄則跌陰跌陽交錯而分家。易則爻多而卦少，由其晝止偶，玄則位少而首多，由其晝至三至於溯流而窮源。自象而推理，則易有太極，玄則有玄也。是則用雖不同，而所同者體數，雖不同而所同者理也。此則易之與玄。

可以類推而通者也雖然易之儀象卦數布置錯綜與天地造化無不合由其理出於自然此所以為聖人之學玄之方州部家分綴附會求律歷節候而強其合由其智出於臆見此所以為賢人之術易之立象命名莫不有義如乾之六陽健莫如也故以名乾坤之六陰順莫如也故以名坤天地交而為泰天地隔而為否一陽來而為復一陰生而為姤五陽決一陰而為夬五陰剝一陽而為剝以至六十四卦莫不皆然我不知玄之為

中為周為礮為閑以至八十一首其於四畫之位果何
所見以取象命名乎此求而未通者一也夫卦與首既
不同爻與位亦有異徒擬中於中字擬周為復擬礮閑
為屯吾不知何中之虛何陽之復何剛柔始交而難生
初無其義此求而未通者二也夫易爻以立卦辭以明
爻故爻有六而辭亦六今玄畫有四而贊辭反九是上
無所明下無所屬首自首而贊自贊本末二致此求而
未通者三也易畫自下而上故爻辭亦自下而上玄畫

自上而下而贊辭乃自下而上上下背馳此求而未通者四也易名陽爻以九陰爻以六今玄雖列九贊但以次言之初無指名此求而未通者五也易之爻位吉凶推之以才德時象之變錯之以中正剛柔之位故可吉可凶其法變動而不拘今玄例以陽家一三五七九為晝措辭吉二四六八為夜措辭凶陰家二四六八為晝措辭吉一三五七九為夜措辭凶自始至終一定不移其法膠固而無變此求而未通者六也聖人之於易雖

未嘗不致其扶陽抑陰之義然陰陽者造化之本不可相無聖人於其不可相無者則以徤順仁義之屬明之雖其消息之際有淑慝之分固未始以陽全吉而陰全凶也今玄例以晝吉夜凶陰禍陽福恐亦未足以盡聖人之微旨此求而未通者七也聖人仰觀俯察見天地之間不過陰陽兩端而已因晝一奇以象陽晝一耦以象陰奇耦之上復加一陰一陽馴而至於六十四卦三百八十四爻其於歲數雖不求其盡合而自無不合今

玄首畫既不同別立九贊以兩贊當一日凡七百二十
九贊當一歲三百六十四日半外立躋羸二贊以當氣
盈朔虛雖於歲數盡合蓋亦模倣於歷以附會焉初未
見其必然恐彌綸天地之經殆不如此此求而未通者
八也故朱子曰太玄亦是拙底工夫豈不以此乎雖然
不究六經之旨無以見諸子之缺不觀諸子之缺無以
見六經之全如玄也劉歆見謂覆瓿則已甚之毀桓譚
比之聖人則過情之譽要之雄蓋學聖人之作而未至

者也求之兩漢又豈多得哉蓋亦自成其一家之學也
今觀宋陸舊註尚多舛失輒不揆而為之解雖庸見諛
聞不足以窮玄之蘊奧然於文義之近亦或庶幾焉然
而雄也擬易於玄有以傳其學愚也索玄之旨未免缺
其疑雖其固陋不能有以知玄然亦不可謂後世無楊
子雲也今疏其所疑於卷首尚俟來哲以折衷云洪武
元年秋八月己未栝蒼龍泉靜齋葉氏子竒世杰謹序

--	--	--	--	--	--	--	--

欽定四庫全書

太玄本旨卷首

明 葉子奇 撰

先儒說太玄綱要

邵子曰太玄九日當兩卦餘一卦當四日半楊雄作玄
可謂見天地之心者也

又曰一玄生三方

用三乘一

三方生九州

用三乘三

九州生一十

七部

用三乘九

二十七部生八十一家

用三乘二十七

八十一家

生二百四十三表

用三乘八十一

二百四十三表生七百二

十九贊

用三乘二百四十三表

七百二十九贊生二萬六十二

百四十四策凡一立為一歲七十二策為一日

輔廣云伊川謂自古言數者至康節先生方說到理上

朱子曰然楊子雲亦畧知之然不及康節之精

王涯

廣津

曰易以八八為數故其卦六十有四立以九九

為數故其首八十有一易之占也以變而立之筮也

以逢是故數有陰陽而時有晝夜首有經緯而占有

旦夕參而得之謂之逢考乎其辭驗乎其數則立之

情得矣

又曰玄之位也有四曰方曰州曰部曰家最上為方順而數之至于家家一一而轉而有八十一家部三三而轉故有二十七部州九九而轉故有九州一方二十七首而轉故三方而有八十一首三方之變歸乎一也

一謂玄

是故以一生三以三生九以九生二十七

以二十七生八十一三相生玄之數也

又曰三長者七八九得一二三揲法一為天二為地三為

人其數周而復始於八十一首故為二百四十三表也一首九贊又有七百二十九贊其外躋贏二贊以備一儀之月數立天之道有始終中因而三之故有始始始中始終及中始中中中終及終始終中終終立地之道有下中上立人之道有思禍福三三相乘猶終始也以立九贊之位以窮天地之數以配二統之元故亥之首也始於中中之始也在乎一一之所配自天元甲子朔旦冬至推一晝一夜終而復始每

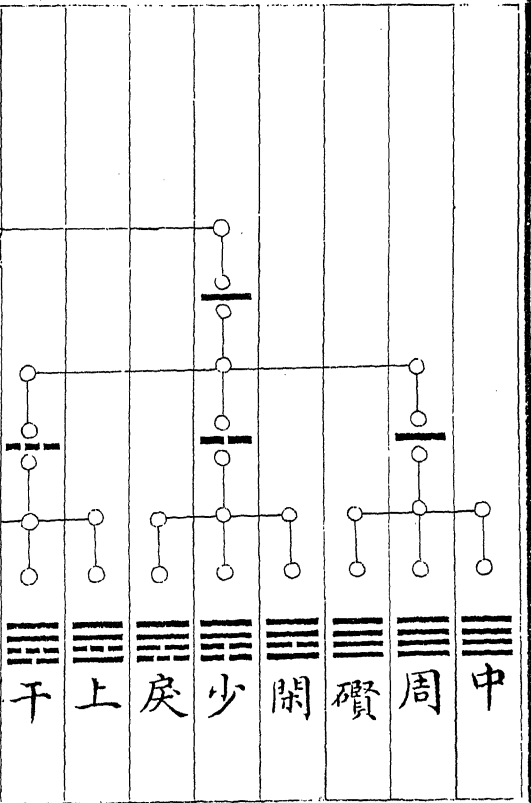
二贊一日凡七百二十九贊而周三百六十四日半
節候鍾律日運斗指於五行所配咸列著焉以應休
咎之占陰陽之數

又曰玄之大體貴方進賤已滿所遇之首為天時所逢
之贊為人事居戾之時則以得戾為吉處中之時則
以失中為凶

子雲作玄經唯鉅鹿侯芭子常親承雄學及汝南桓譚
君山南陽張衡平子謂玄必不廢後章陵宋衷作解

詰吳郡陸績作釋正晉范望叔明作解贊唐王涯作翼玄

朱子云焦延壽以震離兌坎直四時十二辟卦直十二月分四十八卦為公侯卿大夫而六日七分之說生焉初無法象本無可据不待論其減去四卦二十四爻而後見其失楊雄太玄次第乃全用焦法其八十一首亦去震離兌坎而但擬六十卦



干



上



庚



少



閑



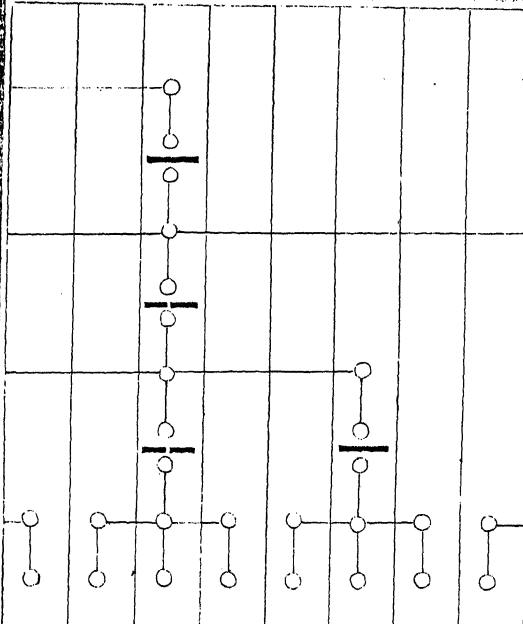
礮



周



中



交



達



銳



增



童



差



羨



狩



樂



夷



格



釋



進



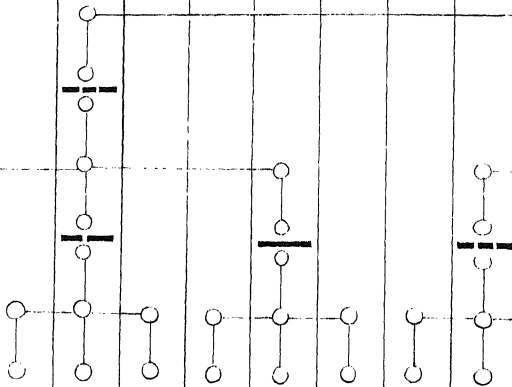
從

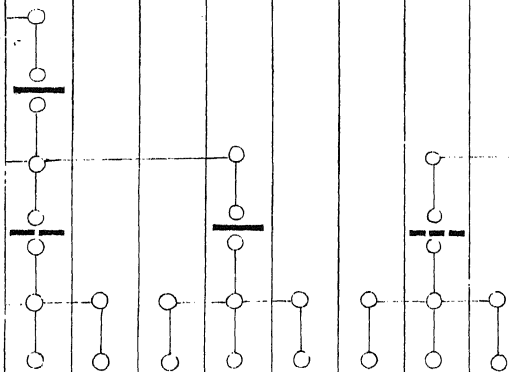


僣



熒





衆



裝



毅



斷



更



事

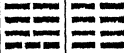
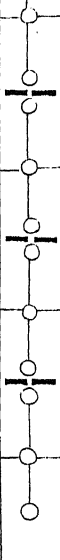


務



爭

立



應



迎



大



窳



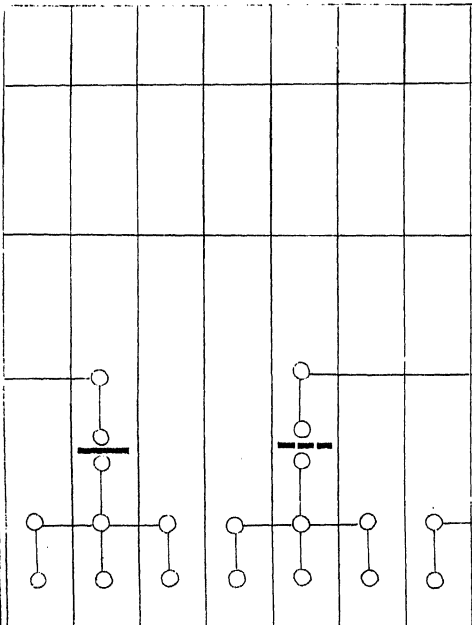
廓

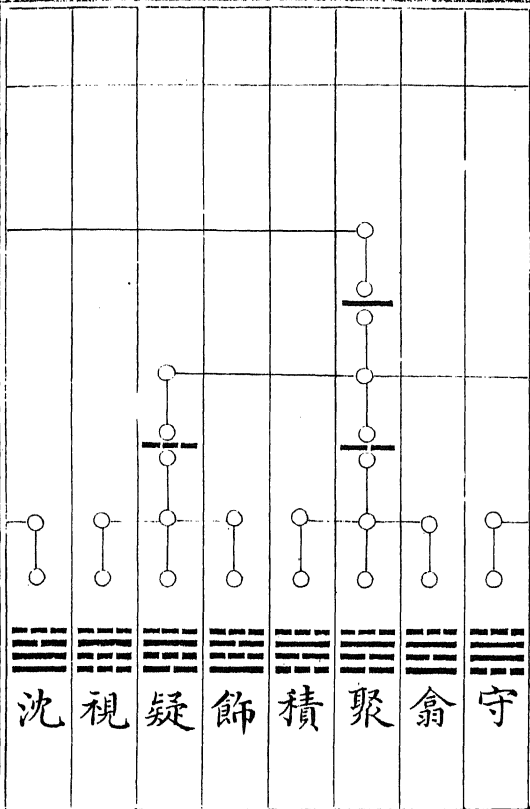


文



禮





沈

視

疑

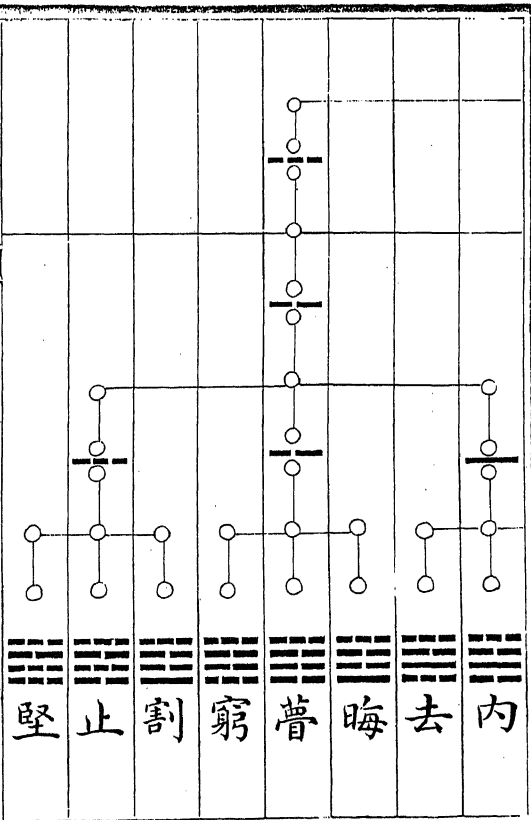
飾

積

聚

翕

守



堅



止



割



窮



普



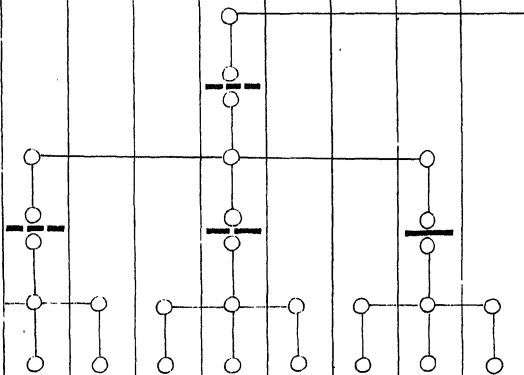
晦



去



內



勤



難



將



馴



劇



失



門



成



養

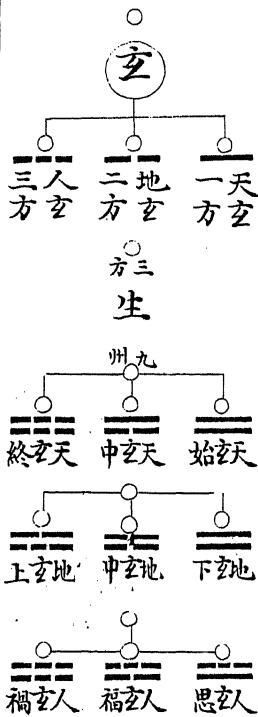
右按玄圖云一玄都覆三方方同九州枝載庶部分正
羣家所謂玄生三方三方生九州九州生二十七部
二十七部生八十一家者也此則自上而下生也

玄圖曰夫玄也者天道也

地道也人道也兼三道而

玄告曰天三據而乃成故謂之始中終

地三據而乃形故謂之下中上三據



天者又曰玄有一道以

而乃著故謂之思福禍此蓋自三而

三起以三生此推多始也

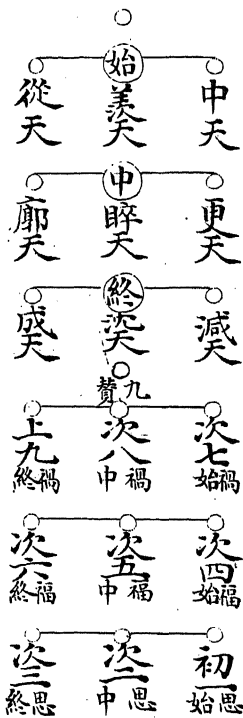
九又以九自相重而為八十一也

玄圖曰始哉中羨從中哉更辟廓

玄數曰逢有下中上下思也中福也上

終哉滅沈成此楊子取八十家每

禍也思福禍各有下中上以晝夜別



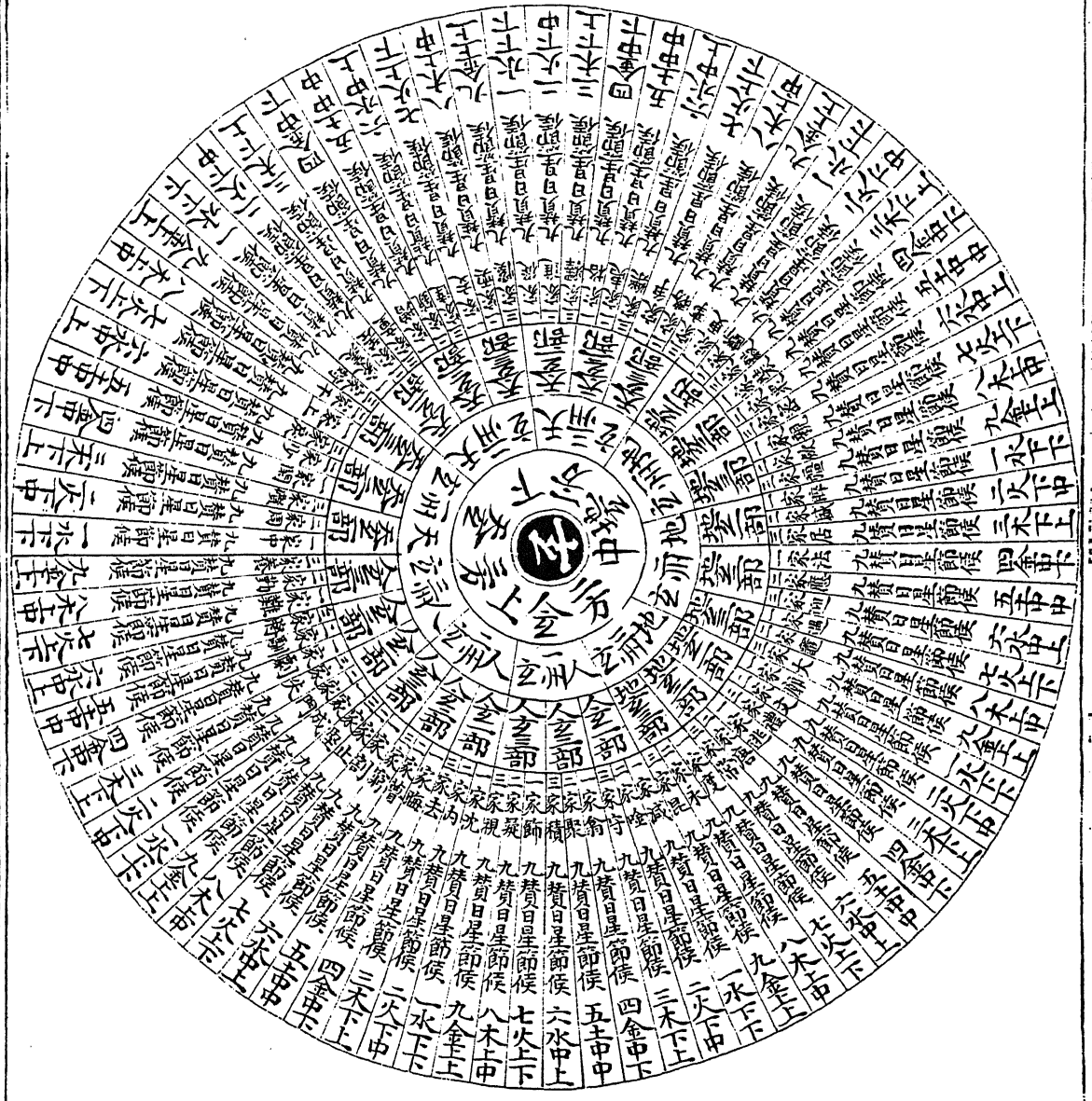
九家中之為首者以為九天之名每天

其休咎焉又曰自至三者貧賤而心勞四

主四日半通九天以為歲運也

至者富貴而尊高七至者離其犯災是也

圖曰一左都覆三方方同九州技載庶部分正聲家蓋極一為



三極三為九極九為二十七極二十七以為八十一也此則自內而外生也

太玄本旨總序

楊子玄首總序

愚按玄經二序始言玄之作取法于天終言天之運復合于玄也

馴乎玄渾行無窮正象天

馴順也玄太玄之經也渾渾然運行無窮正法于天也

此一節言玄與天道準

陰陽坻參以一陽乘一統萬物資形

坻

利切坻比也玄雖以陰陽相參而為之然却以陽統陰以氣資形也

方州部家三位

疎成曰陳其九九以為數生

疎大也玄以天玄一方三州二十七部地玄二

方三州二十七部人玄三方三州二十七部總成八十一家以三位大成之故曰九九各以數生也贊

上羣綱乃綜乎名八十一首歲事咸貞

贊九贊也羣綱諸首之名

也八十一家統七百二十九贊二贊當一日凡三百六十四日半備一歲之日數故曰歲事皆得其正也

此一節言作立之法以見圖意

楊子立測總序

盛哉日乎丙明離章五色淳光

盛哉歎美之辭丙明日光貌離章日色貌日為

陽之宗立以陽為統故歸美于日也

夜則測陰書則測陽晝夜之測或

否或臧陽推五福以類升陰幽六極以類降升降相

關大貞乃通

九贊之位于陽家一三五七九為晝二四六八為夜陰家一三五七九為夜二

四六八為晝旦占遇陽家得晝則吉遇陰家得夜則凶故晝夜之測有臧否也臧而得陽故福以類升否

而得陰故極以類降升中有降降中有升二者相關
大正之道乃通也 此一節言九贊所值吉凶之理

經則有南有北緯則有西有東

在天南北為經東西為緯玄經則以一三

五六七為經旦筮用焉二四八九為緯夕筮用焉日
中夜中雜用二經一緯二六九也假如旦筮用經當

九贊之一五七也遇陽家則一五七並為晝是謂一
從二從三從始中終皆吉遇陰家則一五七並為夜

是謂一違二違三違始中終皆凶夕筮用緯當九贊
之三四八也遇陽家始休中終否遇陰家反是日中

夜中雜用二經一緯當九贊之二六九也遇陰家
始中休終咎遇陽家反是 此一節言筮之經緯

乘六甲與斗相逢歷以記歲而百穀時雍

巡行也承上文言日

之行乘六甲而與斗相逢而成歲事也蓋日右行而
左還斗左行而右旋各一周天日在牽牛初度斗建

子位是相逢而成歲所以百穀是和也
此一節言日行斗建造化與玄相合

太玄本旨卷首

欽定四庫全書

太玄本旨卷一

明葉子奇撰



一方一州
一部一家 中

此首名也 天玄陽家
一水下象中孚卦

陽氣潛萌于黃

宮信無不在其中

玄以中首為冬至一陽初生之候
日起牛宿一度斗指子律中黃鍾

故曰陽氣潛萌于黃宮陽氣中實故曰信無不在其中
自中首至法首凡四十家皆屬陽故篇首皆以
陽氣言此其大分也至其各首又各自相間而為陰
陽也大分比二至相間比甲乙 序及首辭舊自為
一篇至范望揭二序于卷端散
首辭于八十一首之下今從之

初一昆侖旁薄幽

昆侖圓渾貌天之形也旁薄廣博貌
地之形也幽微妙也人之思也玄擬

天地人之道蓋一在天為中天氣之始也地為泥沙
地之基也人為思慮思之微也故于初贊首列三才
之道蓋言其際天蟠地而思慮幽微也此則玄經造
端托始之深意大凡首屬陽家一三五七九為晝
而贊辭多吉二四六八為夜贊辭多凶後倣此

測曰昆侖旁薄思諸貞也

次二神戰于玄其陳陰陽

陳陣通 二為下之中在思
反覆未定之時故言戰思而

未定故雜陳曰陰
陽亦言其雜也

測曰神戰于玄善惡并也

可善可
惡思未

也定

次三龍出于中首尾信可以為庸

三屬木在東方震
卦故稱龍此則當

意之成故出也以其當晝
而吉故首尾可以為法

測曰龍出于中見其造

也

次四庫虛無因大受性命否

陽尊陰庫陽實陰虛陽有陰無陽唱陰和四逢夜陰

故庫虛無因陽施陰受然陰微弱可以小受而不可以大受大受則非也

測曰庫虛無因

不能大受也

次五日正于天利以其辰作主

五君位在福之中日君象逢陽之晝是得時之

中故曰日正于天故利以其辰作主

測曰日正于天貴當位也

次六月闕其博不如開明于西

博盛大也六在中之偏盛之極在水行月水之

精盛極故缺也缺則寔消而至于晦不如開明于西之漸盈也

亥以此贊當冬至子之半蓋陰退一分

而陽始生
一分也

測曰月闕其博明始退也

陰退則陽生也

次七首首大魁頤水包貞

首首成就意魁首也七為衰落之始物至是而皆成就故

云成就之首順養於水而包藏之各得其正也

測曰首首之包任臣則也

次八黃不黃覆秋常

黃中色八雖居上體之中宜乎其中以其居陰邪之地故中而不中

以失秋常也

測曰黃不黃失中德也

上九巔靈氣形反

巔頤也九居禍之終在殄絕之地猶人魂氣反天形魄反地死而頤絕其

靈之象此雖當晝以其居終雖晝亦凶蓋以終之義為重也

測曰巔靈之反時不

克也

時運已極

☰

一 方一州
一部二家
周 天玄陰家二火
下中象復卦

陽氣周神而反乎始

物繼其彙

周復也神氣之伸也彙類也言冬至之後陽氣周行而復始物各繼其類也周之初

一日入牛

宿五度

初一還於天心何德之僭否

僭差也否不然也苟復其自然固有之天心何德之

差也以其在陰家屬夜質既昏暗而惜其不然也

測曰還心之否中不怨也

推說不然之由以其不怨也

次二植中樞周無隅

二為思之中故其處於內者既中正而不偏是以應於外者復周流

而無滯所以善也

測曰植中樞立督慮也

督中也慮思也思而以中也 在陰

家則一三五七九為夜而凶
二四六八為晝而吉後倣此

次三出我入我吉凶之魁

魁首也三為意之戒用之始其用不用皆由於我善否之

應所以為吉凶之首也

測曰出我入我不可不懼也

作事謀始不可不戒

次四帶其鈎鞶錘以玉環

四為福之始祿之下又在陰家當晝而吉故其服飾之盛

而有鈎鞶玉環之美也

測曰帶其鈎鞶自約束也

服以檢身

次五土中其廬設于金輿厥戒渝

渝變也五為土屬中在君之位故有廬有

金輿之設以其居貴戚之極故當戒其變也

測曰廬金戒渝小人不克也

小人在上福崇則驕久樂必淫

次六信周其誠上通于天

確然以實之謂信自然真實之謂誠信人道也誠天道也

人能確然以實馴而周復其自然之誠故可以上通于天也以其當晝居福之隆故能盡善之如此也

測曰信周其誠上通也

次七豐淫見其朋還于蒙不克從

豐大也六在禍始居陰之夜是福已太過

不勝其侈故為豐淫七與二合二得中樞乃其良朋以其豐大于淫復還于蒙頑不能從也

測曰

豐淫見朋不能從也

次八還遇躬外其禍不大

八雖居禍以其得中雖還而遇禍而罪不在已故曰躬外

也然其非已所致其禍又豈得而大哉

測曰還遇躬外禍不中也

天道禍淫

不加中
正也

上九還于喪或棄之行

九為禍極故還于喪終窮而衆不從故或棄之行也

測曰

還于喪其道窮也



一方一州 一 部三家 碩 天玄陽家三木 下上象屯卦

陽氣微動動而碩

物生之難也

碩下研切 陽氣反始而漸微動尚屯難也 碩之初一日入女宿二度

初一黃純于潛不見其畛藏鬱於泉

畛域也 藏伏而未出鬱積而未伸也

言黃鍾之氣純潔而潛伏不見其畛域尚伏而未出積而未伸于淵泉之下也 稅云贊辭或以氣言之此

類是也

測曰黃純于潛化在嘖也

嘖侯芭云情也 言其由中出也

次二黃不純屈于根

黃中色二在中宜其得中以其在夜為陰故中而不純則雜矣是以

屈于根而不復伸也

測曰黃不純失中道也

次三赤子扶扶元貞有終

扶扶幼少之貌元大貞正也殯在生物之初如赤子之扶

扶然三當成意之時養得其大正則有終也易曰蒙以養正聖功也此之謂也

測曰赤子扶

扶父母瞻也

言視效于父母也

次四拔我不德以力不克

人之自進當以德義苟惟以力取進則不能進也必矣四

以陰暗故取進非其道也

測曰拔我德力不堪也

次五拔車山淵宜于大人

車君子所乘以行者也五得位當陽德力俱備之大人也

故能以所乘行登山涉淵無所
不可宜其能有濟於也礮之世

測曰拔車山淵大位

力也

次六將其車入于丘虛

丘虛荆棘之地也六居福之極已過于中故所行不得其道而

入于丘虛荆棘之地也

測曰將車入虛道不得也

次七出險登丘或牽之牛

在礮難之世故險七為下山故為丘以陽剛之才故能出

險登丘又况或牽之牛而助之哉其有濟也必矣

測曰出險登丘莫之伐也

離下升高孰可伐之

次八車不拔髀軸折

八當礮難之世居禍敗之時不能
有濟猶車之不進拔緣引車之牛

斲既折貫車之轂軸
亦折何以行之哉
測曰車不拔躬自賊也
人自喪已非人

喪之

上九崇崇高山下有川波其人有輯航可與過其

輯古字

通用其平聲語助辭
九為上山故曰崇崇高山在
磧難之世則有險阻故下有川波然難極必通故有
輯航可與過其
險阻之地也
測曰高山大川不輯航不克也

☰☷

一方一州
二部一家

閑
天玄陰家四金
中下亦象屯卦

陽氣閑于陰磧然物

咸見閑

閑防也陽氣尚微為陰所防未得通也閑之
初一日入女宿六度冬至氣終此首之次三

小寒氣起此
首之次四

初一蛇伏于泥無雄有雌終莫受施

閉在陰家初一屬夜又為陰蛇陰惡

之類一在九地為泥沙無雄有雌亦陰也既皆陰惡所行不正終誰聽受其所施者乎

測曰蛇

伏于泥君不君也

次二閑其藏固珍寶

二為下人在閑閉之時未可以有為且當閑其庫藏以固其所有之

珍寶俟時而用之也

測曰閑其藏中心淵也

淵靜深也玉韞匱而待賈猶人懷德

而俟時閑藏心淵也

次三關無鍵舍金管

三過中而夜陰不能深思遠慮無有防閑是關既無鍵而復舍其金

管也易所謂慢藏誨盜寧不致冠盜之至乎

測曰關無鍵盜入門也

次四拔我輓軌小得利小征

車必輓軌而後行苟拔我以輓軌是得所行之道則

必進矣但在閑閉之時故小得利小征也

測曰拔我輓軌貴以信也

取夫子人

而無信

章義

次五礪而閑而拔我姦而非石如石厲

五屬土石土中之堅剛者也五

居君位當陰家之夜其才弱矣居閑難之時既非剛明之君而欲拔除奸邪本無堅剛之才欲效堅剛之用豈有濟乎故曰非石如石故危也易曰德薄位尊力小任重智小謀大鮮不及矣此之謂也

測曰

礪閑如石其敵堅也

次六閑黃埃席金第

埃音雅 雅五堵也第牀竇也閑以黃埃則其防家也周矣席金第

則其安身也重矣六當福隆在
畫之陽固能以德固之如此也
測曰閑黃埃以德固也

次七跂跂閑于遽除或寢之廬

跂切居切 跂跂惡貌
遽除人患不能俯之惡

疾也以喻惡人七之暗弱不能委托賢才以為防衛
顧乃閑于遽除之惡人既可醜矣乃復陞而寢置于
室廬之內以尊顯之其繆甚矣自古不明之君莫不
各賢其臣由其知德者希未有不以小人而為君子
者也升之朝廷任之以政及至禍變並至
雖欲悔之已無及矣此足為之深戒也

測曰跂跂

之閑惡在舍也

次八赤臭播關大君不閑克國乘家

赤臭惡氣也以喻
惡人播奔也八居

晝陽得上之中故能因惡人奔關而逃則聽
其去而不閉留之則君子得以克國乘家也
測曰赤

臭播關恐入室也

幸其去而慮其入

上九閉門以終虛

居閉之極初無所閉故終以虛而不可以實也

測曰閉門以

虛終不可實也

閉極無所開也



一方一州二部二家

少

天玄陽家五土中中象謙卦

陽氣澹然施于淵物

謙然能自載

謙勤兼切載思廉切然微少貌載幼少也

澹然温靚貌謙少之初一日入女

宿十
一度

初一冥自少眇于謙

一屬水冥水德眇微也在少之初是能冥然自少謙而又謙是眇于

謙也 測曰冥自少不見謙也 不自覺其為謙也

次二自少不至懷其卹 卹憂也二在夜陰不明于自謙之道故雖謙而不至必不免乎

矜已凌人寧無憂卹之及乎 測曰自少不至謙不成也

次三動載其得人主之式 三能盡思故動而以謙自牧其得人主之法也 測曰

載其得人謙貞也 曰少曰眇曰載曰沖皆自卑之意也

次四貧貧或妄之振 四為下祿故貧也貧而守其貧之道則得矣苟或妄受人之振救是

為人之貨取也 測曰貧貧妄振不能守正也 孟子不受萬鍾

子思饑餓不能出門戶慮妄振所以守正也

次五地自沖下于川

五屬土故為地地上川下地尊川卑以地而下于川是以尊上而下

于卑下言能自謙也

測曰地自沖人之所聖也

次六少持滿今盛後傾

六為盛多之極消耗將然之地故戒以謙少而為持滿之道庶

幾其能久然天道循環未有盛而不傾者也

測曰少持滿何足盛也

次七貧自究利用見富

究推究也七為消故貧在晝陽故能自推究其貧非已所致皆

出于天則必安分樂天不至失已則是君子也如此則可以利用見富而無忮求之失矣

測曰貧

自究富之聘也

非我求富富求我也

次八貧不貧人莫之振

八居耗中是雖貧而不自以為貧乃時誣舉羸以自侈衛人孰

振之
哉
測曰貧不貧何足敬也

上九密雨溟沐潤于枯瀆三日射谷

密雨細雨也溟沐雨細貌九居少之

極是能極其謙者也如雨之細不覺其瀆物之深積日之多忽成其注川之盛是積小以致盛積謙以致尊也
測曰密雨射谷謙之靜也



一方一州
二部三家
戾
天玄陰家六水
中上象睽卦

陽氣孚微物各乖離

而觸其類

觸感也物各自生或前或後故曰乖離同類者則相感而同出也戾之初一日入虛

宿四
度

初一虛既邪心有傾

一當睽戾之始思心之初乃以虛偽邪枉為思則其心喪矣
測

曰虛邪心傾懷不正也

其凶可知

次二正其腹引其背首貞

范望曰腹以喻內背以喻外二在下之中故欲其正腹背

以均齊在庚之時故欲其合內外以為一所以首貞也玄以固直蒙首冥五字擬易之乾元亨利貞此貞

字即利字乃利貞也後做此 測曰正其腹中心定也

次三戾其腹正其背

在戾過中是不能正其內也內既不正徒欲正其外則何益哉此小

人陰為不善而陽欲掩之者也 測曰戾腹正背中外爭也

爭乖也

次四夫妻反道維家之保

男外女內男剛女柔是反道也苟循此道則為保家之道

也倘或婦專夫職夫聽婦行則為家之索矣 測曰夫妻反道各有守也

君行

臣職臣專君
政其失一也

次五東南射兕西北其矢

五雖在中居夜之昏故其
繆戾背馳至于如此也

測

曰東南射兕不得其首也

首向也

次六準繩規矩不同其施

六為福崇大人居戾之時能
以不器之才如準平繩直規

圓矩方不同其施
而各適其用也

測曰準繩規矩乖其道也

乖言其
不同也

次七女不女其心子覆夫誼

子上聲誼私吕切
誼也七在乖戾不中陰夜

誼同

之地是女而不盡其為女之道其心外騫乃他
所予反其夫而謀也不正之甚豈不大可醜哉

測曰

女不女大可醜也

次八殺生相矢中和其道

矢直也言其殺生相直各得其宜以其在上之中故得中

和之道如此也

測曰殺生相矢中為界也

中言無過不及之差

上九倉靈之雌不同宿而離失則歲之功乖

倉靈木德歲星也雌

伏也宿二十八宿也離附麗也言歲星伏而不合于宿度而附麗經緯失躔則歲功乖也以其居庚之上故以天象之庚言之測曰倉靈之雌失作敗也

☰

一方一州三部一家

上

天玄陽家七火上象升卦

陽氣育物于下咸射

地而登乎上

射其勢自下而上物生象之上之初一日入虛宿八度小寒之氣

初一上其純心挫厥鋤

鋤音占 鋤物銳貌一在升時居下不憂其不進矣特

恐其進之之意太銳况其在思之始苟能純謹其
心而自挫其鋤鋤之銳使渾然無圭角則善矣
測

曰上其純心和以悅也

次二上無根思登于天谷在于淵

逢夜居陰不得陽氣是無根也谷既在下

淵九下也凡物必本立而後生至其盛大自然有聳
壑昂霄之勢今無其本而思欲上登于天胡可得也
吾恐其欲上而愈下欲高而反卑矣故曰谷在于淵
測曰上無根不能自治也

次三出于幽谷登于茂木思其珍穀

三當晝陽升時居下之上是能上者

也故出于幽谷登于茂木宜乎思其美祿也

測曰出谷登木知向方也

次四即上不貞無根繁榮字虛名

陰而不中是就上而不以正也譬之無根

之木而有繁盛之榮猶人之實德則病而虛譽反隆也故曰亨虛名測曰即上不貞妄

升也

次五鳴鶴升自深澤階天不愆

愆音作鶴能高飛之禽也詩曰鶴鳴于九臯

聲聞于天是也五當陽而得中是能升者也故曰鳴鶴升自深澤階天而上有其德有其位又何忤乎

測曰鳴鶴不愆有諸中也

有其德也

次六升于堂顛衣到裳廷人不慶

堂高顯具瞻之地六居中之上是升于堂

也然已過中故顛倒其衣裳威儀不正而在廷之人不以為善也

測曰升堂顛到失

大衆也

次七升于顛臺或柱之材

七為敗隕而居上是升于顛敗之臺也宜其得危以其逢

陽而吉故或人助其柱之材而防其危也

測曰升臺柱輔弗堅也

終不若

顛之之為善也

次八升于高危或斧之梯

八在禍中上而將極高而無輔也故升高危而或斧其梯

言下無民也

測曰升危斧梯失士民也

上九棲于菑初亡後得基

菑槁木也故上之極如棲于菑木既極必通故初雖亡而

後得基也

測曰棲菑得基後得人也



一方一州三部二家

干天玄陰家八木上中亦象升卦

陽氣扶物而鑽乎堅

鈴然有穿

鈴公合切
陷聲也蓋天

扶物言陽氣助物之進也鈴
包地外氣行地中雖翹肖喘

奕之虫甲拆勾萌之類雖甚柔弱縱有至堅之地亦
必鑽穿而出蓋陽氣為之助也以此見氣剛而形弱

氣實而形虛也干之初一
日入危宿三度大寒氣

初一九鑽鑽于隙厲

九圓物鑽宜用尖乃以九而鑽
于內隙有厲而已何可穿也

測

曰丸鑽于內轉丸非也

轉其丸以求穿
胡可望其入也

次二以微干正維用軌命

軌命法言也以微小之臣而
進正論惟當用法度之言庶

有從也二逢陽
得中故能如此

測曰以微干正大諫微也

次三指鍵挈挈匪貞

指結鍵閉也挈挈自容貌三而失
中故其緘默自容但知專位固寵

而已何測曰藉鍵挈挈干祿回也

回邪也

次四干言入骨時貞

骨論深也四以陽明故能進言之深如此得時之貞也

測曰

干骨之時直其道也

次五蚩蚩干于丘飴或錫之坏

蚩蚩無知貌丘冢也飴餈粥也坏土塊也五雖

得中然在夜陰不明于德故蚩蚩然不知愧恥而干求播間之食故人不之與而或錫之以土塊也可恥甚矣孟子論乞墻晉文公出亡乞食于野人野人與之塊楊子取義于此 測曰蚩蚩之干

錫不好也

次六幹干于天貞馴

馴順也六為盛大故言幹木上干于天正而日順也

測曰幹

干之貞順可保也

次七何戰解解

戰有枝兵也解解戰多貌邁遇也七在衰亂之初故言其何兵戰解解然

之多而相遇也

測曰何戰解解不容道也

不容道言多也

次八赤舌燒城吐水于瓶

赤古多言也赤火色上言赤舌故下順其義言燒城即傾

城也八在禍中故有佞人多言是以傾城幸當畫陽之吉賴有吐水于瓶少殺其焚城之勢也

測曰

赤舌吐水君子以解崇也

上九干于浮雲上墜于天

九居干極是干而上于浮雲則已極矣豈復更可上哉則

有上墜于天而已此言人之求進不已必有所失蓋進極必退盛極必衰消息盈虛自然之理測曰

干于浮雲乃從天墜也



一方一州狩
三部三家狩
天玄陽家九金
上上象臨卦

陽氣強內而弱外物

咸扶狩而進乎大

狩音疎
強而外尚弱故物尚未茂密猶扶

狩然而將進于大也狩
之初一日入危宿七度

初一自我匍匐好是宜德

匍匐孩提手足並行也在九
體一為手足故曰匍匐宜美

也言自幼少之時即好
美之德蓋生知安行之資也

測曰匍匐宜德若無行

也無行無所矯
拂出自然也

次二熒狩狝狝不利有攸往

狝他合切
熒小明也
狝貪欲之意也
二逢夜陰

陰主利故其所明惟在貪欲也貪欲則測曰熒狩狝
害人枚利則多怨又豈利有所往哉

狝多欲往也

次三卉炎于狩宜于丘陵

三屬木炎盛而上進貌三居下之上是卉木盛而上進蔥

鬱蔭覆宜于丘陵也

測曰卉炎丘陵短臨長也

卉木短丘陵長

次四狩于酒食肥無譽

四在福初昏暗不明但知臨于酒食充肥而已復何有所譽哉

言其尸位素餐無足稱也矣

測曰狩于酒食任無方也

方法也

次五狩有足託堅穀

足行道之體也堅穀喻美祿五以君而當陽是其臨長四方復有行

道之資宜其得託美祿也

測曰狩有足位正當也

次六獨狩逝逝利小不利大

逝逝獨往之意六在盛大之極恃其盛大遇事獨有

所往不資于人小事尚或可以獨行至于大事苟或無助則不利矣

測曰獨狩逝逝不

可大也

次七白日臨辰可以卒其所聞

辰時也七為消為衰物將老之際日欲落之時

也白日臨于此時宜汲汲求聞于道過此則非所及矣

測曰白日臨辰老得勢

也

次八蚤虱之狩厲

蚤虱細小陰惡之物但知啞人膏血以自養此狀小人之殘民也八以陰

暗是小人臨政專務殘民養己宜其危也

測曰蚤虱之狩不足賴也

言其見敗

不
及

上九全對泰其首尾臨于淵

泰區倦切 泰續繚也 范望曰相泰之意臨而至于

極是全臨也全臨而存繼繚之意其始終統統然若臨于淵惟恐其有失墜也

測曰全對之

泰恐遇困也

三三

一方二州 一部一家 美

天去陰家一水 下下亦象臨卦

陽氣贊幽推包美爽

未得正行

幽物尚微而未盛未盛則陽氣贊助之包陰尚畏而未開未開則陽氣推盪之此則

春初乍暖乍寒之候也故陽氣為陰所遏邪美差爽未得正行也美之初一日入危宿十二度

初一美于初其次迂塗

次次第在後也一為思之始當美邪之初既邪于初則其後必

致迂曲其行不復得其正也此
人之作事所以貴于正始乎
測曰美于初後難正
也

次二美于微克復可以為儀

二居下之中在陽而明能審其思者也雖或微有差

失則便能復之不至于貳過故可以為法也此言與易不遠復之義同

測曰美微克復

不遠定也

定平復也

次三美迂塗不能直如

三逢夜陰已過于中故邪行于紆曲之塗不能直如也
測

曰美迂塗不能直行也

次四美權正吉人不幸

四為大臣上逼君位當美邪之世五既不君為美邪之主大臣

不得已乃行權而放廢之如湯武伊霍是也事雖反
常未離乎正蓋權而得其正也然此事豈聖賢之本
心哉蓋遇其時不能不
然此聖賢之不幸也 測曰羨權正善反常也

次五孔道夷如蹊路微如大輿之憂

孔道大道也夷平也蹊路小路也大

輿大君所乘五為邪羨之主舍大道而趨旁蹊能不為大輿之憂乎

測曰孔道之夷奚

不遵也

責之也

次六大虛既邪或直之或翼之得矢夫

六居盛極而不中宜有虛偽邪

枉之失幸值晝陽之明故或有以之或有以輔之由其得直臣之多也矢夫直臣也

測曰虛邪

矢夫得賢臣也

次七曲其故迂其塗厲之馴

故已然之成法七為失志不能直從其已然之成法

而迂曲其所行顧乃危之順也

測曰曲其故為作意也

作意謂尚新奇以棄故實

次八美其足濟于溝瀆面貞

足所行也面所向也溝瀆險難之地也當美邪之世

不暇正行期以濟于險難全身免禍而已毋害其趨向之正也愚按行正則向正行邪則向邪未有行邪而所向則正之理揚子任于莽朝自謂屈身伸道遜于不虞以保天命為當此贊之義也非矣測曰

美其足避凶事也

上九車軸折其衡相四馬就括高人吐血

相音月相折也括結也

吐血有所傷也上為美邪之極失道之甚者也故毀軸折衡相馬括人傷也

測曰軸折吐

血終不可悔也

☵

一方二州
一部二家

差

天玄陽家二火
下中象小過卦

陽氣蠢闕于東帝由

羣雍物差其容

蠢動闕開雍和也帝出乎震東方也
立春節也差不齊也差之初一日入

危宿十

六度

初一微失自攻端

當差之初微有所失
而即知自治則正矣

測曰微失自攻

人未知也

人未知而已獨知之即知自治此聖
學慎獨之功也與差次二贊義同

次二寤其所好將以致其所惡

好惡皆去聲
好佚樂也惡喪亡也家
寤漸也

性為差二復陰暗不明是漸習其佚樂之好將致其
喪亡之惡此玉杯所以為輿馬之漸而紂以焚飛燕

所以為淫泆之木而成以斃自古及今以佚樂
致喪亡者多矣習之易荒覺已難悔可不監哉 測曰
寤其所好漸以差也

次三其亡其亡將至于暉光

其亡其亡在治安而常虞喪亡之及也三逢畫陽之

吉而能思故能安不怠危治不忘亂終
能保其治安而將至于暉光之域也

測曰其亡其

亡震自衛也

震懼自守也此贊與
易否卦九五爻義同

次四過小善不克

夫小善者全體之分大德者萬殊之
本足積小善始能成大德今過差于

小善豈能成其大德乎四在差世逢陰是小人以小
善為無益而不為也書曰不矜細行終累大德過小
善不克
之謂也 測曰過小善不能至大也

次五過門折入得此中行

門喻道義猶孟子義路禮門之譬五居中而當陽然在差

世雖或過于道義旋悟其非過能折旋而復入以其遷善徙義得此中行之道也

測曰過門

折入近復還也

次六大跌過其門不入其室

跌仆也六已過中又在夜陰是過而不知反者也故

曰大跌倒過其門門且不入豈能造其室乎

測曰大跌倒不入誠可患也

次七累卵業業懼貞安

累卵業業言其勢之危也七在禍初以其得陽故能戒懼而得

貞安也

測曰累卵業業自危作安也

生于憂患死于安樂

次八足累累其步蹉躓輔銘滅廩

蹉土何切蹉音壤廩眉通蹉躓足見累

繫拘蹇貌輔銘即荷校也八在禍中而居陰極是過而不知還以致禍之極也足繫而至拘蹇荷校而至滅廢其凶極矣惡積罪大雖欲改可得乎測曰足纍纍履禍不還也

上九過其枯城或蘖青青

過極而能悔將有善端之萌猶過枯木之城而萌蘖復青

青矣孟子牛山之喻與此意同

測曰過其枯城改過更生也



一方二州一部三家童 天玄陰家三木 上下象蒙卦

陽氣始窺物僮然咸

未有知

始窺初可見也僮然無知貌童之初一日入營室四度

初一顛蒙不寤會我蒙昏

顛蒙昏屯貌會我即易言求我也一在蒙初是顛蒙而未

開寤宜當求我以發其蒙也

測曰童不寤恐終晦也

晦不明也

次二錯于靈著焯于龜資出泥入脂

錯錯其靈著以筮
鑽焯其龜資以卜

所以決疑解惑也泥滓濁之地脂膏潤之物二在思
之中畫之陽是童蒙能求決其疑解其惑既能如此
是出于滓濁之中測曰錯著焯龜比光道也

比親也
光道明

德之
人也

次三東辰以明不能以行

三屬木為震東辰也三逢暗
幽之地不能從明猶東方既

明尚不能行也此童蒙有明師而
不學庸君有良臣而不任之象也

測曰東辰以明奚

不逝也

次四或後前夫先錫之光

夫謂人也四以陽明敏智之
資如蒙童或後于人而學乃

能前人而達是光界
之以光大之道也

測曰或後先夫先光道也

次五蒙柴求兕其德不美

五以蒙童之君在福祿之中
是以恣為佚樂而有荒亡之

行也言其日但蒙冒柴木之中以求
虎兕是從獸無厭其得豈足美乎

測曰蒙柴求兕

得不慶也

次六大開帷幕以引方客

六居福隆之地而值陽明其
力足以養士其資足以進道

故能大開帷幕以招延四方賢後如曹參之開
東閣者是也其能資衆才以進己之德也必矣

測曰

大開帷幕覽衆明也

次七脩侏侏比于朱儒

脩長也侏侏短貌侏儒短人也
七居衰老之期乃始欲補長其

所短是脩其侏侏也然其過時不能以有進惟有比于侏儒之短而已言不能長也此言人之年富力強則當勉學至于衰老則無及矣

測曰侏侏之脩無可為也

次八或擊之或刺之脩其玄鑿淪

擊刺攻治之也玄鑿謂心淪變也八亦過

時非盡力攻治加百倍之功則何以脩其心而使變哉

測曰擊之刺之過以衰

也

上九童麋觸犀灰其首

童麋無角幼小之麋鹿也九居童蒙之極不知自量其力是猶

小鹿而觸犀牛必無幸矣則有灰碎其首而已復何益哉測曰童麋觸犀還自纍

也

☰☷

一方二州
二部一家

增

天玄陽家四金
中下象益卦

陽氣蕃息物則益增

日宣而殖

宣大殖生也增之初
一日入營室八度

初一聞貞增默外人不得

一在增初聞正道未以語人
益默以自守外人不得而知

也若聞道而輒以語人
則道聽塗說德之棄也

測曰聞貞增默識內也

識去聲

內不言而

心解也

次二不增其方而增其光冥

方德義也光聲華也冥暗
也二當增世逢夜是不能

正心克己以增其德義顧乃以色取仁而曲取聲華
市寵于世然既無其本徒有虛名安能保其久而不
敗哉將見其光華必復再昏矣
此深言不務德而務名之害也
測曰不增其方徒飾

外也

次三木以止漸增

木植物止而不動以漸而長也三屬木居下之上故其取象如此

測

曰木止漸增不可益也

增以漸不可助長而加益之也

次四要不克或增之戴

要腰通腰任在背戴任在首四以弱陰力不勝其重任且負任

在背已不能矣况復增其戴任于首乎力小任重能無敗也

測曰要不克可敗也

次五澤庫其容衆潤攸同

五居中當陽是容德之君能以謙庫之道致增益也君下

士而賢俊歸君納諫而忠謹至未有有其德而無其應者也

測曰澤庫其容謙虛

大也

次六朱車燭分一日增我三千君子慶小人傷

朱車君子所乘

行也燭分天子所光寵也三千言多也六當福盛之極在增之世受朱車之光寵一日至于三千之多其增至矣惟君子在福則冲得位則昌故有慶小人在福則驕得位則橫故有傷此言小人不可以居尊位苟居尊位必致敗也

測曰朱車之增小人不當也

易云負且乘致寇至

次七增其高刃其峭丘貞

峭高也七位既高能自賤損是刃削其高峭之丘以自卑

也夫在上不驕高而不危斯其所以貞也

測曰增高刃峭與損皆行也

次八兼貝以役往益來駟

駟他歷切 駟減削也八居增益之世故能兼其貨貝以

行役然在消耗之中故往有益而來則減削而亡矣

測曰兼貝以役前慶後亡

也

上九崔嵬不崩賴彼峽岬

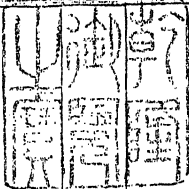
峽于兩切岬方爾切
山足也高必以在下為基然

後不崩國必以得賢為本然後能固上處增高之極
如崔嵬之山所以不崩者賴彼之山足為之基也人
君可不務得賢以
為太平之基乎

測曰崔嵬不崩羣士榑榑也

榑古
良切

多之貌
榑榑



太玄本旨卷一

欽定四庫全書

子部

太玄本旨卷三

詳校官中書臣呂光復

靈臺郎月倪廷梅覆勘

總校官進士臣繆琪

校對官助教臣胡子襄

謄錄監生臣李楹

欽定四庫全書

太玄本旨卷二

明 葉子奇 撰



一方二州 銳 天玄陽家五土 中中象漸卦

陽氣岑以銳物之生

也咸專一而不二

岑高銳利也銳之初一日入營室 十三度立春節終此首之次二雨

水節起此 首之次三

初一蟹之郭索後蚶黃泉

郭索蟹多足躁擾不能深藏不如 多足而躁擾不能深藏不如

蚶之無足而專靜反能深入一在銳初戒其銳于進 而不能專也荀子云騰蛇無足而飛鼯鼠五技而窮

義亦 如此 測曰蟹之郭索心不一也

次二銳一無不達

諺曰專于一萬事畢二達陽明故能專達如此

測曰銳一之

達軌道必也

次三狂銳盪

三在思上而過于中是志高而妄進徒見其狂盪而已復何益哉戒人之當靜守也

測曰狂銳之盪不能處一也

次四銳于時無不利

四在福初當銳逢陽是進以時則無不利矣

測曰銳于

時得其適也

次五銳其東忘其西見其背不見其心

五居銳之至中宜當無偏無陂

而存中道也然其在夜之陰性不能中故銳東忘西見後忘前徇于一偏之見不能審遜以取中也測

曰銳東忘西不能迴避也

次六銳于醜含于五軌萬鍾貞

醜類也五軌容五軌之大道也六居福祿之隆

而當陽是能求其類而同進且合于大道宜其得萬鍾之祿以貞也言祿稱其德也

測曰銳于

醜福祿不量也

次七銳于利忝惡至

七居禍逢昏是銳于利而致忝辱言以賄敗也

測曰銳于

利辱在一方也

一方一偏也務利已而不恤人故一偏

次八銳其銳救其敗

八為剝落敗時也以其得中當陽善補其過故能銳其所當銳以進

于義庶幾救其好利之敗也

測曰銳其銳恐轉作殃也

上九陵崢崖峭阨

阨詩是切 陵崢高峭貌阨墮弛也銳而至于高極則必崩也

測曰

陵崢崖峭銳極必崩也

☵

一方二州 二部三家 天玄陽家六水

陽氣枝枚條出物莫

不達

枚木伐再出者達之初一日入壁宿一度

初一中冥獨達迴迴不屈

迴音洞 迴迴通達貌一為思始故中心冥然獨達無所

不通是以迴迴然 不至于窮屈也

測曰中冥獨達內曉無方也

次二迷腹達目

腹內也日外也二雖居通達之世然在夜陰不能自明其在內之德則其

施之于外者不能無失也必矣此由中及外也

測曰迷腹達目以道不明

也

次三蒼木維流厥美可以達于瓜苞

維流枝條下垂貌瓜苞在地蔓生言

三居下之上如蒼木之枝條下垂引達在下之瓜苞喻以貴下賤以尊接卑上下交而致天下之泰也

測曰蒼木維流內恕以量也

次四小利小達大迷扁扁不故

扁扁小貌四為下祿故小利在達達陰是雖小

有所達乃大有所迷也故其所行扁扁然曾不知其故矣

測曰小達大迷獨曉隅

方也

隅方一偏也

次五達于中衢大小無迷

在中而居通之世是通之至者也故達于四通之中衢無

往不可是以無大無小皆無所迷也

測曰達于中衢道四通也

次六大達無眵不要止洩作否

眵界限洩田間水道也要中也言大達當無所

不通不可中道而止苟或為封洩所限則有所不通而作否也

測曰大達無眵不可

偏從也

次七達于砭割前亡後賴

砭割除其宿疾也七為衰始知其將然遂能除其舊以布

新變而通之則終以不廢也然除舊故前亡布新故後賴也

測曰達于砭割終以

不廢也

次八迷目達腹

七逢陽暗是迷其外乃遂及其內也二之迷腹達目由中以及外八之迷目達

腹由外以及中是內外一致表裏相須
未有內塞而外則通外昏而中獨
明也
腹外惑其內也
測曰迷目達

上九達于咎貞終譽

居通之極能知自作之咎是過而能自訟者也則其能改也必矣宜

其終以譽焉

測曰達咎終譽善以道退也

退損也以道自損其過也



一方二州三部一家

交

天玄陰家七火上下亦象泰卦

陽交于陰陰交于陽

物登明堂喬喬皇皇

明堂王者布政之宮也喬喬和也皇皇大也物至是既和且大

也交之初一日入壁宿六度

初一冥交于神齋不以其貞

齋將祭而致其精誠也今將冥漢以交于神明之初

而致其精誠乃不以其正則無以
為交神之木矣雖祭復何益哉

測曰冥交不以懷

非含慚也

包羞也

次二冥交有孚明

如孚精誠感通也二中而剛明宜其有精誠以接于神神其有不孚乎

測曰冥交之孚信接神明也

次三交于木石

木石無知之物三居夜陰所交乃無知之物果何益哉

測曰交于

木石不能嚮人也

次四往來熏熏得亡之門

熏熏和也謂得福而亡禍也說見玄瑩四在福初能交于

神與神酬酢往來熏熏然其和宜其得福而亡禍之為道也

測曰往來熏熏與神

交行也

次五交于鸞猩不獲其榮

鸞猩雖有知而頑冥不靈五居交之中而逢夜陰是不明

于交之道而交于頑冥之鸞猩果何以望其有益而獲其榮哉戒交非其類也

測曰交于鸞

猩鳥獸同方也

次六大圈闕闕小圈交之我有靈殺與爾殺之

大圈大國也闕

闕高大貌六當福盛之地如小國盡事大之禮而獲其福昨之報如有靈美之殺其與爾共享之

測

曰大小之交待賢煥光也

次七交于鳥鼠費其資黍

七居夜幽所交亦非其類如交于鳥鼠徒費其資黍而已

有損而無益也 測曰交于鳥鼠徒費也

次八戈矛往來以其貞不悔

八居禍中不可不戒宜儲戎器以備不虞蓋征伐不

可弛于天下也但得其正則不至于悔矣 測曰戈矛往來征不可廢也

上九交于戰伐不貞覆于城猛則噉

噉吞滅也九居交之極禍之中故禍

莫慘于以兵而毒天下也况交于戰伐不得其正者哉禍小則有覆城之憂禍烈則有吞滅之慘自古及今未有黷武而不亡者也可不監哉古云國雖大好戰必亡天下雖安忘戰必危此說正與此二贊之意

同 測曰交于戰伐奚可遂也



一方二州 三都二家 夬 天玄陰家八木

陽氣能剛能柔能作

能休見難而縮

更音軟 難而縮

以其能剛柔作休故能見 更之初一日入奎宿一度雨

水氣終此首之次七驚 蟄節起此首之次八

初一赤弁方銳利進以退

初在下如赤弁之生方當長 銳猶為陰氣所防未得直遂

故雖利于進 而以退也

測曰赤弁方銳退以動也

次二更其心作疾

更非不能進俟難而未進也二在更 當陰是更縮其中心巽懦逡巡不能

有為初非有待而能進者也則 終于更縮而已豈不為病乎

測曰更其心中無勇

也

次三更其邾守其節雖勿肆終無拂

三居思之終是能 慎其思而更縮以

避于世難也。更其邾言，屈其身也。守其節言，不失其道也。雖其身之不得大見，肆用于時，亦不汲汲于拂去也。愚按：身外無道道，外無身身出，則道在必行道。屈則身在，必退未有屈身而能伸道之理。此君子所以病揚子而不已其。測曰：更其邾體不可肆也。非大夫之書者乎。

次四更其哇三歲不喙

喙音晝 更其哇 避其言也不喙不鳴也 四逢更縮之時不可

以有為惟藉口結舌遠害全身而已

測曰：更哇不喙時數失也。

次五黃菌不誕俟于慶雲

黃中色菌瑞芝也 誕產也 慶雲瑞雲也 五居更縮之時得

中逢陽如黃菌之不遽產所以待其類之慶雲也 蓋黃菌必待慶雲而後出 賢臣必俟聖君而後興 是以上下交而德業成也

測曰：黃菌不誕俟速耦也。

次六縮失時或承之蓄

蓄災同 六居中上宜可進矣 以其陰柔當進不進是更縮而

失其時也及其失時復欲求進則又或進之蓄兩俱有咎而進退維谷之象

測曰縮失時

坐逋後也

次七誡其節執其術共所殞

殞音沒義同 七居更而逢陽是能屈其節而守其

道以身殉道而共所沒也義與次三同

測曰屈節共殞內有主也

次八窳枯木丁衝振其枝小人有更三却鉤羅

窳止也 丁當也

衝衝風也鉤羅鉤致也八居剝落之中禍難之地如窳止于枯木其所託既不得其所復當衝風之振其枝其所遇又不獲其安是小人見君子在難而加侮如此凡三次退却而欲行迺復鉤致不聽其行此君

子委身失所而不能脫之象也

測曰窺木之振小人見侮也

上九悔縮往去來復

縮極將伸故悔其縮而往來自得也欲往則去欲來則復豈不自得

乎測曰悔縮之復得在後也



一方二州三部三家 僕

天玄陰家九金上上亦象需卦

陽氣有僕可以進而

進物咸得其願

僕待也言陽氣待時而進也僕之初一日入奎宿六度

初一冥賊僕天凶

冥陰也一在陰家陰位是人有陰賊之行豈不待天之凶乎蓋天道禍淫

作不善則降之百殃也

測曰冥賊之僕時無吉也

次二冥德僕天昌

二當晝中而在僕時是人陰德之功豈不待天之昌乎蓋天道福善作

善則降之
百祥也

測曰冥德之僖昌將日也

次三僖後時

三雖為進人然逢陰暗不能前進是僖而後其時者也果何及哉

測曰僖

而後之解也

解怠也後時由其怠也此又言其故

次四詘其角直其足維以僖穀

穀祿也四當僖時未遽得達故雖屈其用而未

能伸但知直其足以行其道謂夷養晦守道俟時初無求進之心惟務脩其在己以俟夫天祿之自至

耳

測曰屈角直足不伎刺也

不以伎術而求刺入

次五大爵集于宮庸小人庫僖空

庸墉通牆也五當君位在祿之中宜其爵

祿之集于尊位猶大爵之集于高庸也然其在陰家之陰質性卑下是小人以庫下而欲僖夫高爵既無

其德宜其空無值也蓋大爵必待高庸而後集厚祿
必待大人而後崇又豈庫汙在下者所能冀望哉

測曰宮庸之爵不可空得也

次六僕福貞貞食于金

食金言玉食也六居福隆之地
又且當陽是僕福能以正正之

道則其所食
寧無珍貴乎

測曰僕福貞貞正可服也

次七僕禍介介凶人之郵

介介猶潔刻覈之至也七居
禍初在陰當亂世而不能包

合沈晦顧迺猶潔刻覈分別善惡獨
為太至無迺為凶人駕禍之傳道哉

測曰僕禍介介

與禍期也

次八不禍禍僕天活我

八以剛陽初無致禍之道而得
禍是陷于非辜也然罪非已致

寬久必明，惟待夫天之生我而已。蓋脩身俟死，無求苟免之心也。

測曰：不禍禍非厥

訖也。

訖罪也。

上九：僖，阨，阨，天，撲之，顛。

僖，阨言阨羸之極，阨而又阨行，德不正貌。九居禍極，僖行病，僨。

將何堪哉！其凶有減，顛而已。果何望哉！撲，顛即易之滅頂。

測曰：僖，阨之撲，終不可

治也。

☵☵

一方三州，一部一家。

從

天玄陽家一水，下象隨卦。

陽躍于淵，于澤，于田。

于嶽物企其足。

企，足言從之也。淵，澤田嶽言在下而漸進于高也。從之初一日入奎宿十

度。

初一日幽嬪之月冥隨之基

一為從初故言從道之本從隨之道莫大乎月之隨

日也蓋月之幽則配乎月月之冥則隨乎日日月之隨亘萬古而不變豈非隨之本乎

測曰日

嬪月隨臣應基也

以人道言臣之隨君亦猶是也

次二方出旭旭朋從爾醜

旭旭始旦也二在陽家之陰如日方旦而出事為也興則

人莫不求其類而親之蓋方以類聚物以羣分也

測曰方出朋從不知所之

也

次三人不攻之自牽從之

攻擊也三以陽明之資宜為衆所歸從則人孰肯而攻之

哉心悅誠服莫不皆出牽連而從之也

測曰人不攻之自然證也

次四鳴從不臧有女承其血匡亡

匡筐同 四為夜陰其質弱矣是無德而

求從于人莫之親不勝其欲乃嗚呼而冀人之與已其不善可知矣筐所以乘血今女欲承其血而亡其筐是失其所以承之道也既失其所測曰鳴從以承之道其呼嗚以求從豈復有善乎

之亡奚足朋也

次五從水之科滿

科坎也居中當陽得從之善者也然水必盈科而後進君子必擇德而後

從也測曰從水滿科不自越也

越過也

次六從其目失其腹

六已過中是人之過于從人者也目以喻外腹以喻內大抵小人重

外輕內忘已徇人是以急于外之測曰從目失腹欲從而不悟其己之失也可不戒哉

丕從也

丕大也

次七拂其惡從其淑黃食肉

拂去也淑善也七以剛陽明于所從是能去其

惡而從于善猶藥用雄黃而消食其癰疽之惡肉言除舊以生新喻去惡而從善也

測曰拂惡

從淑救凶也

次八從不淑禍飛不逐

八昏暗失于所從乃從于不善其禍來之速如鳥之飛不可驅

也逐測曰從不淑禍不可訟也

上九從徽徽後乃登于階終

徽徽美貌九居從之極復值陽明是明從于至美者

也能不造于高明之地以止之乎

測曰從徽徽後得終也



一方三州進天玄陰家二火

陽引而進物出溱溱

開明而前

溱溱流出咸多貌進之初一日入奎宿十五度

初一冥進否作退毋

冥進冥行也一在進初陰夜無所見如冥行而進豈復能通乎吾恐

其欲進而愈為退之母也是進不以道而益以退矣

測曰冥進否邪作退也

次二進以中刑大人獨見

刑法也二在思中故能進以公中之法豈非有德之大人

所獨見乎言非衆人之所及也

測曰進以中刑刑不可外也

次三狂章章不得中行

三已過中逢夜之陰是不正之人狂妄章章然不得其中行之

道也測曰狂章章進不中也

次四日飛懸陰萬物融融

陰光陰也傳曰禹惜寸陰是也四在晉世而逢陽猶日懸

其光陰萬物咸被照燭莫不融融然而生長也

測曰飛懸陰君道隆也

萬物賴日

而生萬民賴君以治

次五進以擢疏或杖之扶

擢音幼擢疏四齒竹爬也五為君而好尚不同或進以

四齒之擢疏君乃不用而或惟杖是扶也此與齊王好竿而不好瑟意同

測曰進以擢疏

制于尊也

惟君所好

次六進以高明受祉無疆

六為福隆故能進以高明之道宜其受福無疆也

測

曰進以高明其道迂也

迂遠也

次七進非其以聽咎窒耳

以用也七為失志所行多謬人或進其諫說乃非其所用

也既聞其過反塞其耳而不聽之拒諫忌醫無足為矣

測曰進其非以毀滋章

也

其失愈甚

次八進于淵君子用船

得中逢陽進得其道進淵用船言得道也

測曰進淵

且船以道行也

上九逆憑山川三歲不還

九居進極不能順由其道乃逆憑山川以進其為險難可

知矣力多功小是以至于三歲之久猶不得歸復也

測曰逆憑山川終不可長

也



一方三州 釋

天玄陽家三木 上下象解卦

陽氣和震圜煦釋物

咸稅其枯而解其甲

和溫震動也 圜轉煦暖也 陽氣已盛物之鬱結而未伸者至是

咸解釋舒暢故稅其枯而解其甲也 釋之初一日入婁宿三度驚蟄節終此首之次二春分氣起此首之

次

初一動而無名首

一當陽氣和震之初其用無所不周 故其動用不可以一善名之也 故首

利 測曰動而無名不可得名也

次二動于響景

響出乎聲景出乎形二者皆非物之實而物之遺也皆非物之實而物之虛也

二居夜陰是不務質實而動于虛浮則亦何足以為觀聽哉此言人之舍本趨末棄德務名之為害也

測曰動于響景不足觀聽也

次三風動雷興從其高崇

以陽逢陽鼓舞震動其勢高大如風動雷興又豈小哉其

為進也勃矣

測曰風動雷興動有為也

次四動之丘陵失澤朋

丘陵上也澤下也四以陰柔動而從上而失在下之朋類是奸

臣奉上凌下諂君虐民者之所為能不致人國家之危乎

測曰動之丘陵失下危

也

次五和釋之脂四國之夷

夷平也五陽明之君是能和平者

乎 測曰和釋之脂民說無疆也

次六震于廷喪其和貞

六逢陰幽是陰幽小人而居福隆之地懋其隆威以貴驕人乃

震耀于廷不勝其侈然其所為如此能不失其中和之道哉齊桓公葵丘之盟震而矜之諸侯叛者九

國此其驗也 測曰震于廷和正俱亡也

次七震震不侮濯漱其詢

詢濁也七逢陽雖震而又震固非其道然而不至于凌侮

者由能改過自新洗濯其舊染之污也

測曰震震不侮解耻無方也

無方

無定也言昔非今是

次八震于利巔仆死

八居夜陰剥落之際宜當致戒然小人暗于卑近不勝其富震動而

矜其財利不知哀敗已萌豈能保其不巔仆而死乎古者石崇之徒是也

測曰震于利與

死偕行也

上九今獄後穀終說桎梏

說音脫義同九為禍極故今獄極而必通故後穀蓋始

咎終休終說桎梏也

測曰今獄後穀于彼釋殃也

彼指初



一方三州二部一家格天玄陰家四金中下象大壯卦

陽氣內壯能格乎群

陰攘而却之

格拒也格之初一日入婁宿八度

初一格內善失貞類

初以陰柔不明于德反拒却其在內之善人一善人去衆善人懼宜

其失貞正之儔類也蓋君子去則小人進矣

測曰格內善不省也

省察也

次二格內惡幽貞類

二在思之中畫之陽是能拒却其在內之惡人一惡人去衆惡失據

宜其得幽貞之儔類也
小人去則君子進矣

測曰格內惡幽貞妙也

次三裳格鞶鈎渝

鞶鈎帶鈎也渝變也凡衣裳必束之
以帶今拒鞶鈎而不束豈非變其常

體乎三過中
在陰故變也

測曰裳格鞶鈎無以制也

制束也檢身
不以禮則失

身治國不以
道則失國矣

次四畢格禽鳥之貞

畢網也人之設網在于張捕禽鳥
君之設刑在于禁制萬民今網拒

而不張猶刑設而不用刑而至
于無刑刑措極矣可不謂貞乎

測曰畢格禽正法位

也
正法位言以道化
天下不用刑也

次五膠漆釋弓不射角木離

弓器也所以為用五君位
在陰而失其所用如弓之

不射膠漆既解釋而角木亦
分雖雖欲用之其將能乎
測曰膠漆釋信不結也

君不信則
民心離也

次六息金消石往小來弈

息生也弈大也金美石惡六以剛陽遇能生其美而消其

惡豈非所往者小而所來者大乎
測曰息金消石美日大也

次七格其珍類龜縞厲

縞音瓜龜印也縞殺也七居禍在陰是其上之人不能任賢

反格其珍善之類能不為爵祿之危乎
測曰格其珍類無以自匡也

次八格彼顰堅君子得時小人黜幽否

黜他歷切顰堅言其為顰之

革堅也格其顰堅言拒其爵命而不為也八以剛陽逢時之禍見幾而作浩然有投簪掛冠之志是格顰

堅也蓋君子失位則良故得時小人失位則喪
故黜憂是以君子處困而亨小人處困則否也 測曰

格彼鞶堅誼不得行也

上九郭其目鰲其角不庠其體撲

郭音廓義同鰲居少切撲音電 廓大也

鰲剛健貌撲擊也九居高極而當格之終迺郭大其目謂廣其視也鰲健其角謂尚其剛也廣其視尚其剛曾不自庠其體寧無撲擊之傷乎戒其驕亢也 測曰郭目鰲角還自傷也



一方三州二部二家

夷

天玄陽家五土中中亦象大壯

陽氣傷黜陰無救痍

物則平易

痍胡罪切 痍病也言陽氣滅甚其剪黜于陰傷于大甚陰衰無以救其病物則平易也夷之初一日入婁十二度

夷也夷之初一日入婁十二度

初一載幽貳執夷內

夷字兼二義傷也平也蓋剪蕩以平治之之謂也載承任也幽深也

貳疑慮也一在夷初屬思之始故能任其深遠之疑慮知先守其治內之道也蓋治莫先于治內蓋身脩則家齊家齊則國治國治則天下平也

測曰載幽執夷易其內也

易去聲治

次二陰夷冒于天罔

罔網同二在陰如小人以陰私而中傷于人自謂奸譎詭秘人莫

能知可以逃于刑憲然天道感應之理未有微而不著惡而不報者終亦犯于天網而不免也蓋惡無幽明之異幽有鬼責明有人非也可不懼哉

測曰陰夷冒罔疏不失也

老子云天

網恢恢疏而不漏正用此意

次三柔嬰兒于號三日不嘔

嘔失聲也三屬木春時當陽之盛和之至也如柔弱

嬰兒之啼至于三日而不失聲由其和之至也

測曰嬰兒于號中心知也

次四夷其牙或飲之徒

夷其牙言傷于口體也四為兌為金然傷于口體之人迺飲食

之人也飲食之人則人賤之矣何足美哉

測曰夷其牙食不足嘉也

次五中夷無不利

五以陽剛居中故中平無不利

測曰中夷之利其道

多也

次六夷于廬其宅丘虛

六陰而不中其德亡矣是平蕩其所居而成丘虛也此其亡國

之占乎夷廬如易剝廬

測曰夷于廬厥德亡也

次七榦柔榦弱離木艾金夷

艾音义 艾斬艾也七居上之下猶柔弱之榦人甚

易之適遭木雖斬而刃亦傷是以柔而反剛勝也

測曰榦柔艾金弱勝彊也

次八夷其角厲

八居上將極剛于上進是傷其角也其為進也已過甚矣能無危乎

測曰

夷其角以威傷也

上九夷于耆利敬病年貞

九居盡弊之地是傷于老也傷于老則利致謹于病與年

庶得其正也言當致事佚老不可如鐘鳴漏盡而夜行不休也

測曰夷耆之貞懸車

鄉也

懸車謂致仕而懸其君賜之車而不乘也鄉時也



一方三州 樂

天玄陰家六水中上象豫卦

陽始出與舒疊得以

和淖物咸喜樂

陽氣出幽奧而伸之展積疊而暢之物皆和淖而喜樂也樂之初一日入

胃宿五度春分氣終此首之次四清明節起此首之次五

初一獨樂欸欸及不遠

欸欸晏安貌一逢夜陰家性為樂是獨專一己之樂苟徇目前

其所及豈能遠哉

測曰獨樂欸欸淫其內也

次二樂不知辰于天

樂不知言不知其所以為樂是樂之至也二為夏是時當長養之天

蓋樂其至樂于可樂之時時然後然也

測曰樂不可知以時歲也

次三不宴不雅喑呱啞咋號咷倚戶

喑音叫 喑呱哀號聲啞咋悲歎聲

三陰而失中無以為樂既不宴樂不雅歌則惟哀號悲歎號咷倚戶而已其為憂戚之狀可知矣

測

曰不宴不雅禮樂廢也

次四拂其繫絕其縶伏厥心

拂去也繫縶拘絆也四在福初能樂其樂一切削去

其拘絆舒放自適以樂其心也

測曰拂其繫絕縶心誠快也

次五鍾鼓喑喑管絃濟濟或承之衰

濟在細切喑喑和聲五為

君而居樂之中是以極其所樂之盛也然樂極悲來能不承之以衰乎

測曰鍾鼓喑喑

樂後悲也

次六大樂無間民神禽鳥之般

般平聲無間無阻隔也六居福之隆樂之盛

故能推其樂以與衆同之暢于六合之表無有間隔下則及于民上則通于神遠則被于昆虫鳥獸無不

有以與其樂也此聖王至治之極功所以躋斯世于泰和仁壽之域也

測曰大樂無間

無不懷也

次七人嘻嘻天要之期

嘻嘻笑樂聲要約也七為失志過中故其為樂不節縱已瀆

神無所不至其樂豈能久哉然天已要約其期限也

測曰人嘻嘻稱樂畢也

稱舉也

次八嘻嘻自懼亡彼愆虞

八在樂世逢衰而知戒故方嘻嘻而樂復愴然自懼恐其

佚樂之過其競惕戒慎若此宜其亡彼之愆虞也詩曰好樂無荒良士瞿瞿此之謂也

測曰嘻

嘻嘻自懼終自保也

上九極樂之幾不終日而悲則哭泣之嗟資

嗟資嗟咨同歎聲也

樂為悲之本悲為樂之原反覆相倚其幾微間不容髮九居樂極不能自反故不移日而有哭泣嗟咨之悲也

測曰極樂之幾信可悔也



一方三州爭 天玄陽家七火

陽氣汎施不偏不頗

物與爭訟各遵其儀

汎廣也儀則也爭之初一日入胃宿九度

初一爭不爭隱冥

一在訟初陽能自訟可以爭而不爭是以隱忍不復見其跡也則無訟矣

測曰爭不爭道之素也

次二赫河臞

赫河水鳥近人則悲鳴不去人謂之護澤故取以為好爭之象臞瘦也夫訟中吉終

凶二之好爭如此能無懼乎

測曰赫河之懼何可愜也

愜古怙字

次三爭射觀觀

觀觀信厚敬讓貌禮云魯道之衰洙泗之間觀觀如是也三為陽德君子蓋

君子無所爭惟于射而後有爭然其爭也信厚敬讓復觀觀然則其爭也君子取意論語

測曰爭

射聞聞君子讓鄰也

次四爭小利不酋貞

四為下祿家性為爭是爭小利宜其不利貞也

測曰小利

不絕正道乃昏也

次五爭于達利以無方

達五達之大道也五以陽德之君獨能競進于大道而其所利

豈不廣博而無方矣哉

測曰爭于達爭處中也

次六臂膊脛如股脚臍如維身之疾

脛足也臍腹脈也臂膊之大如足股

脚之大如腹此即尾大不掉之喻也六以福祿隆盛之君不能謹其政柄使夫彊韃弱枝以得居重馭輕之勢遂致君弱臣強政權倒置人若孤立而無助大姦根據而莫除至是雖欲救之其將能乎

測曰

臂脛如股臣大隆也

次七爭干及矛鞬用享于王前行

干盾也鞬胄同爭干及矛胄是武臣急于

赴敵如鄭穎考叔爭車取螿弧之類是宜用于王之前行也

測曰干矛之爭衛君

躬也

次八狼盈口矢在其後

八以陰禍之資猶狼之貪而食盈其口但務充其眼前之欲曾

不悟其身後之災宜其矢之及也此
豈不足為知得而不知喪者之戒哉
測曰狼盈口不顧害也

上九兩虎相牙知掣者全

掣宜從測作制謂知其相牙取勝之法也九居爭極是猶

兩虎之相噬勢不俱全能知其所制則全矣

測曰兩虎相牙知所制也



一方三州三部二家務天玄陽家八木上中象蠱卦

陽氣勉務物咸若其

心而揔其事

務事也若順也務之初一日入胃十四度

初一始務無方小人亦用罔

居務之始當隨事無方而為之而小人乃用罔昧之

道而忽之也寧無敗事之及乎測曰始務無方非小人所理也

次二新鮮自求珍絜精其芳君子攸行

二居思中知反覆而成乎務者

也新鮮則知所以去其舊而自求于珍美絜精則知所以極其新而自致于芬芳二者皆自新之事其能進德如此豈非君子之所行乎測曰新鮮自求光于己也

次三不拘不掣其心腐且敗

不拘不掣不自檢束也三以陰柔自佚既不知檢束

其外則無以涵養其中寧無腐敗之失乎

測曰不拘不掣其體不全也

次四見矢自升利羽之朋蓋戴車載

四以陽明之資處當近君之位能成

其務者也是猶矢升則羽隨以蓋則戴以車則載言其物各付物隨事制宜莫不各適其用也

測曰

矢及蓋厥道然也

次五蜘蛛之務不如蠶之綸

綸七侯切 綸吐絲也 五在君位資性陰暗而不知

所以為君之道如蜘蛛之為事雖勤無補不如蠶之一綸雖微有益由是觀之人君雖勤猶當務得其道苟非其道如秦皇之衡石程書隋文之衛士傳殮無補于治終不免于亂亡也可不監哉

測曰蜘蛛之務無益人也

次六華實芳若用則臧若

六以陽明居福隆之地才德之兼美者也華實芳喻文質

俱備以是而用其有不善者乎

測曰華芳用臧利當年也

利當年言其澤被當

世也

次七喪其芳無攸

疑缺一利字 和順積中然後英華發外今外喪其芳則可以知其中之

失矣故 測曰喪其芳德以衰也
無所利

次八黃中免于禍貞

八居上中故能得中道而無過不及之偏所以免于禍而不失于正

也

測曰黃中免禍和以正也

上九務成自敗雨成自隊

隊音墜 九居事之極是事既成而復自敗猶雨既成而

復自墜之象

測曰務成自敗非厥命也

孽由自作非莫之致而至者也



一方三州三部三家 事

天玄陽家九金上上亦象蠱卦

陽氣大冒昭職物則

信信各致其力

冒覆幬也信信謹貌事之初一日入昴宿四度

初一事無事至無不事

一當事之初能以無事為事則至于無所不事矣言其因事之

自然而理之則事無不可為矣此
用老子為無為無所不為之語

測曰事無事以道

行也

次二事在樞不容不諉喪其哲符

諉音詛義同 樞戶
樞事之機要也 哲符

至明之契驗也然事在機要二以陰暗恃其一已而
自用曾不廣問兼聽咨諏于人使夫理之至明驗者
則亦失之豈非失其至明之契驗乎
書曰好問則裕自用則小此之謂也 測曰不容不諉

其知亡也

次三時往時來間不容毫

言事機之時往時來間不容
于毫髮惟知者不先時以強

為不後時以失機隨時
應變故動必有成也

測曰時往時來不失趣也

次四男女事不代之字

字生育也四在陰位無復剛明故男而為女之事不幾乎代之

為生育之為乎言君行臣職也

測曰男女事非厥務也

次五事其事王假之食

假音格 假如王假有廟之假至也五君位而當陽是能自事

其事王宜格至于福祿之報也言君而盡其君之道受祿于天不亦宜乎

測曰事其事職

所任也

次六任大自事方來不救

自由也六居高位而處福隆之極是當任之大者顧乃聽

其自由于事曾不可否之蓋人臣尸位素餐懷邪迷國者之所為也則其貽禍于將來可勝言哉至于釁積禍成雖有善者亦無如之何矣

測曰任大自事奚可堪也

言不勝任

次七丈人扶孤豎子提壺

丈人長者豎子幼子也七以陽而知職故能大小各任其

事也在長者則扶孤兒在幼子則提壺也猶君則盡君之道臣則盡臣之職也測曰丈人扶

孤小子知方也

次八男女事十年不誨

八位將極在衰耄之期且不知事之宜則終于此而已矣故曰

十年不教言終于不聞道也曾子曰年五十而不以善聞則不聞矣意與此同測曰男女事

終家不亨也

通也

上九到耳順止事貞

到逆也九居事之至極然事之至極莫大于納諫故逆耳之言而能

順聽之則事有不得其正者乎蓋忠言逆耳利于行也測曰到耳順止逆聞順

行也

欽定四庫全書

太玄本旨

二十四

太玄本旨卷二